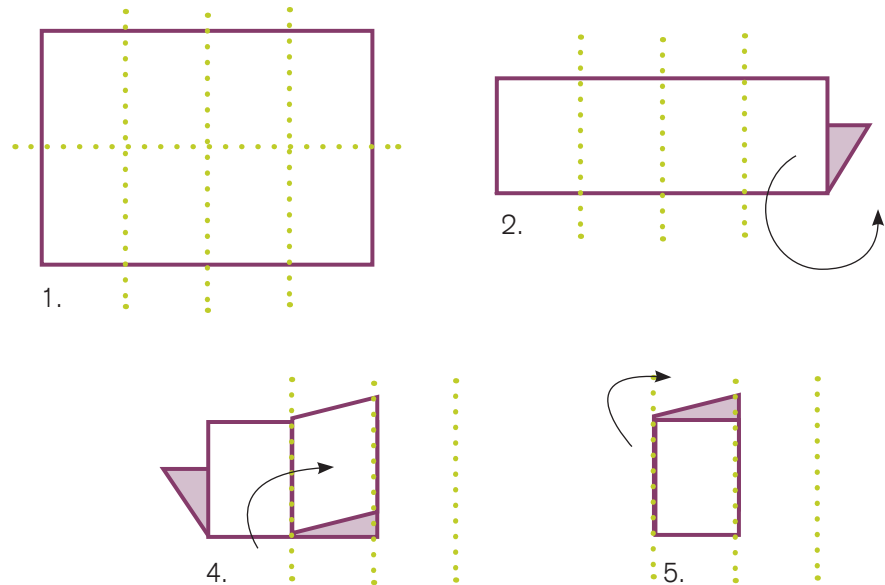


# Faltechnik



# Asazméiglechkeeten

- Verschidden Elementer op de Wimmelbiller sichen, akreesen, Kategorie kreéieren a faarflech markéieren.
- Um Wimmelbild eenzel Zeenen am Detail beschwätzen an driwwer spekuléieren, wat dat bedeite kann, pantomimisch duerstellen, en Dialog erfannen.
- Geziilt Froen zu dem Situatiounsbild stellen an déi dann eenzel oder a kleng Gruppen ausschaffen.
- Geräischer vu bestëmmte Situatiounen produzéieren. D'Kanner erode loossen ëm wat et sech dobäi handelt a wat dat Geräisch mat dem Situatiounsbild kéint ze dinn hunn.
- Begrëffer ëmschreiwen an eroden.
- Billerkaarte benotze fir weidere Vocabulaire anzeféieren, dee bei d'Wimmelbild géif passen.
- Unhand vun de verschiddene Puster iwwergräifend Uewerbegrëffer sammeln (Persounen/ Kleedung/ Miwwel) an déi Lëschten ergänzen.
- „Ech gesinn eppes, wat s du net gesäis...“. Op spilleresch Manéier Situatiounen am Bild fannen a beschreiwen.
- Dialoger zu den Zeenen erfannen an nospillen.
- Rollespiller
- Parallel-Geschichte schreiwen, déi en ähnlecht Muster hunn.



# Fir wien sinn dës Wimmelpouster?



Vu datt déi grouss Puster sproochneutral sinn, d. h. ganz ouni Sprooch auskommen, gëtt och keng kloer definéiert Zilgrupp virginn. Am Virdergrond stinn zentral mëndlech Kompetenze ronderëm d'dialogesch Léieren, woubäi rezeptiven an aktive Wuertschatz trainéiert ka ginn.

Bei enger monolingualer Approche kann dës Set:

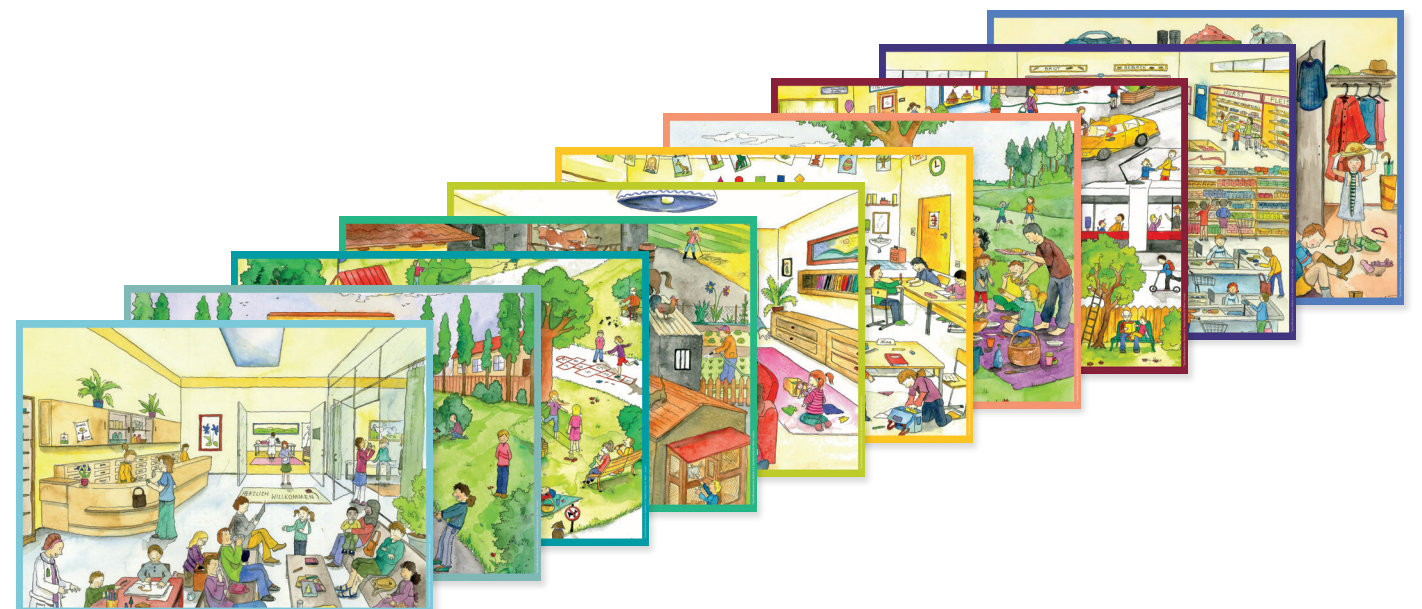
- op Billerbasis agesat ginn, fir Klengkanner beim Léiere vun der Éischtsprooch e lëtzebuergesche Vocabulaire (oder eng aner Sprooch) bäizebréngen,
- bei der Alphabetiséierung am Däitsche benotzt ginn,
- bei enger éischer Introduktioun vum Franséischen hëllefen,
- duerch de Gebrauch vum Portugiseschen, Serbeschen an Arabesche awer och do sinn, fir potenziell Sproochbarrière mat Kanner ze verréngeren.

Deementspriedend kann den Alter vun de Kanner tëscht 2-16 Joer (an deemno wéi nach doriwwer eraus,

well och Erwuessener mat dësem Set schaffe kënnen) definéiert ginn. Besonnesch am Kontext vun enger multilingualer Betruechtungsweis an enger sproochvergläichender Approche kann zudeem op villfältig weider Manéiere mat dëse Kaarte geschafft ginn.

Dës Wimmelpouster bidden deemno enger grousser Unzuel vu Schülerinnen a Schüler ënnerschiddlech Asazméiglechkeeten, well all Kand säin eegenent Exempleaire wäert hunn – sief et fir normale Reegelunterrecht, Sproochfërderung an enger bestëmmter Sprooch oder och en éveil aux langues bei jonke Kanner. Doriwwer eraus brauch net exklusiv an der Schouklass mat dësem Set geschafft ze ginn, och a Crèche, Maison Relais oder doheem kënnen dës flott Kaarten agesat ginn.

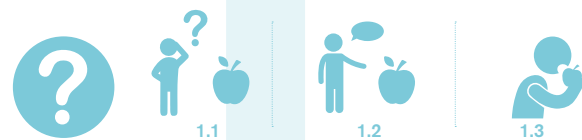
Deemno besti ganz ënnerschiddlech Asazberäicher, déi tëscht Einzel- a Gruppenübung bis hin zu engem gemeinsame Cours an der Klass reechen.



# Erklärung vun den eenzelnen Aktivitéiten

Insgesamt stinn der Léierpersoun, nieft dem Entdecke vun de grouse Situationsbiller, sechs Aktivitéiten zur Verfügung, déi an engem kontextgebundene Schaffen ënnerschiddlech Kompetenzberäicher vun de Schülerinnen a Schüler fördere sollen. D'Aktivitéit sinn esou opgebaut, datt si primär op méi staark gelenktem Léiere vu verschiddene sproochlechen Aspekter opbauen, fir dann ëmmer méi op fräi Produktiounen hinzusteieren. Dobäi gi Kärinhalter vun der Sprooch, wéi Grondwuertschaz oder bestëmmte grammatesch Strukturen, gekoppelt mat kommunikative Kompetenz wéi Persounebeschreibungen, präzisem Analyséieren a Siche vu Feeler bis hin zu fräiem Erzielen. Duerch déi ënnerschiddlech Forme vu spillereschen Aktivitéiten an dem Fräiraum vun der Ëmsetzung ass et méiglech:

- d'Material a verschiddene Sproocher resp. och sproochiwwergräifend anzesetzen.
  - d'Material op verschidden Niveaue anzesetzen. Heimat kënnen souwuel Kanner schaffen, déi sproochlech nach méi Basiskompetenze mussen léieren, wéi awer och Kanner, déi sproochlech scho méi wäit sinn (d'Material erméiglecht ganz vill eeg Produktiounen).
- Dës Material soll der Léierpersoun allgemeng als Hëllefstellung déngen. Dës heescht awer net,
- datt iwwerhaupt muss op déi Zousazaspekter zréckgegraff ginn. Wann d'Léierpersoun wëll mat anere Methode mam Wimmelbild schaffen, da kann och nëmme dat zur Verfügung gestallte Bildmaterial benotzt ginn;
  - datt alles an där Reiefolleg muss gemaach ginn (obwuel dat awer unzweckföhrig wär, well et logesch openeen opbaut);
  - datt exklusiv mat den ausgeschaffte Beispiller soll geschafft ginn. Dës déngen eischter als Ureegung, wat alles um Pouster kéint gemaach ginn a soll vun der Léierpersoun modifizéiert an erweidert ginn.



## Wieder kenneléieren a benotzen

Déi éischt Aktivitéit befaasst sech mam Grondwuertschaz vun den zéng ausgewielten Themen. An enger éischter Phas geet et drëms, de Wuertschaz z'erkennen an iwwerhaupt ze verstoen, wéi dat gesichte Wuerter an där Sprooch heescht. (1.1) An enger zweeter Phas geet et ëm d'produktivt Benenne vum Wuerter (1.2), eier et soll an enger drëtter Phas an engem sënnavollen Zesummenhank/Saz benotzt ginn. (1.3)



## Persounebeschreibung

Dës Aktivitéit féiert eng Auswiel vu Persounen an, déi sech um Bild befannen (dës Auswiel kann natierlech och verännert oder erweidert ginn). Persounebeschreibungen gehéieren zu enger vun de kommunikative Grondkompetenzen. Wann déi éischt Kéier d'Kanner eng Persoun beschreiwen sollen, feelt ganz heefeg d'Routine. Obwuel si de Vocabulaire an déi néideg grammatesch Strukturen kennen, hu si heefeg Problemer mat dëser „Textzort“. Fir hinnen eng kleng Hëllefstellung ze ginn, gëtt an dëser Aktivitéit eng Form vu Scaffolding proposéiert, engem inhaltleche Gerüst, no deem d'Kanner dës Beschreibung maachen kënnen. Wa bis eng gewësse Routine besteet, kann dës Scaffolding modifizéiert, ergänzt oder zum Schluss eng ganz fräi Erzielung probéiert ginn. Déi ausgewielte Virgabe sinn: Beschreibung vun de Kleeder an dem Gesiicht (3.1 and 3.2); jeeeweils mat engem Fokus op d'Faarwen (colors); dann eng Beschreibung vun hirer Gréisst (3.3) (z. B. Verglach grouss/kleng awer och männlech/weiblech asw.) an als drëtten Aspekt, wat déi Persoun grad an där Situatioun mécht (hir Aktivitéit am grouse Wimmelbild) (3.4).



## Grammatesch Bausteng

Et muss ganz kloer betount ginn, datt Grammaire bei sämtleche Forme vu Sprooch ëmmer matschwéngt (z. B. och beim Wuertschaz). Mä et ass wichteg, datt Grammaireübungen net aus zesummenhanglose Beispillsätz bestinn, mä ëmmer an en thematesche Kontext agebonne ginn. Mat dëser Übung soll dohier och net versicht ginn, eng méi traditionell, kontextgebundene Form vu Grammaire-Übungen ze postuléieren; et gëtt eischter eng spilleresch Approche zu der Grammaire ze fannen – ähnlech enger Approche mat Bausteng (vgl. d'Method vun de grammar bricks, wou mat Bausteng probéiert gëtt, grammatesch Phänomener z'exploréieren). Dës Übung solle bei der Visualiséierung respektiv der Reflexioun iwwer Sazstrukturen hëllefen. Grammatesch kann d'Léierpersoun ganz individuell de Schwéierpunkt setzen, sief et duerch essenziell Saache wéi d'Artikel vun dem geléierte Vocabulaire léieren, d'Verstoe vun de verschiddene Sazelementer, Sujet-Verb-Kongruenzen, d'Setze vum Kasus oder och d'Formuléiere vu Froen. Am Kontext vun dem jeeeweiligen Thema vum Wimmelbild ka probéiert gi fir Sätz ze formen iwwer Situatiounen, déi am Bild ze fanne sinn. D'Visualiséierung vun dëser Aktivitéit soll einfach dorop verweisen, datt ganz ënnerschiddlech grammatesch Aktivitéiten kënnen geübt ginn.



## Feelersich

Nodeems an der 3. Aktivitéit d'Persounen an domat allgemeng d'Wimmelbild méi genau analyséiert goufen, befaasst sech déi 4. Aktivitéit mat enger méi spillerescher Approche, déi d'Konzentratioun an de Verhalt vun de Kanner fördere sollen. Et goufen dräi Zeenen aus dem grouse Wimmelbild geholl a verännert; dës op dräi verschiddene Aart a Weisen. An der éischter Sequenz feelen Saachen – hei soll d'Kand also probéieren sech z'erënnere respektiv duerch Sichen um Originalbild erausfannen, wat net méi an der Zeen drop ass (4.1). An der zweeter Sequenz gouf Faarwe verännert. Hei geet et drëm erauszefannen, wat faarflech verännert gouf (4.2). A bei der drëtter Sequenz gouf en Element an d'Bild bäigesat, dat awer bewusst absurd ass an an deem Kontext kee Sënn ergëtt (4.3). Allgemeng soll dës Übung dozou déngen, fir dat groust Situationsbild net nëmme groussflächeg ze beschwätzen, mä datt d'Kanner och op d'Detailer aginn a sech nach méi mam Bild beschäftegen. Haaptkompetenz (nieft dem präzise Kucke vum Situationsbild), déi ereecht soll ginn, ass eng méi fräi ongesteuert Produktioun, e fräit Erklären a Beschreiwen (mëndlech oder awer och schrëftlech). D'Kanner benotzen déi nei geléiert Wieder an engem sënnavollen, zesummenhängende Kontext (cf. 1. Aktivitéit, wou nach op Wuertniveau geschafft gouf. Hei gëtt elo nach méi staark am Kontext geschafft). Donieft gëtt och de Sazbau weiderhin trainéiert (cf. 2. Aktivitéit).



## Gelenke schwätzen a schreiwen

An den Aktivitéiten virdru gouf versicht, fir mat de Schülerinnen a Schüler bestëmmte kontextgebundene Wieder a grammatesch Strukturen ze léieren, fir doropshin dës Wëssensinhalte a spezifeschen, awer nach méi staark gelenkte Situatiounen (Persounebeschreibung a Feelersich) anzesetzen. Dës Aktivitéit lenkt och nach ëmmer d'Produktioun vun de Kanner, gëtt hinnen awer nach méi e grouse kreative Fräiraum. An dëser Übung goufen zwou konkret Situatiounen aus dem Wimmelbild ausgesicht, déi méi no beschriwwen solle ginn. An dësem Fall geet et awer net nëmme drëms ze beschreiwen, wat an der Situatioun geschitt (cf. 4. Übung), mä d'Kanner solle sech eng kuerz Geschicht ausdenken. Se sollen also erzielen (mëndlech an/oder schrëftlech), wat virun där duergeluechter Zeen geschitt ass (5.1), wat grad an deem Moment geschitt (5.2) a wéi et kéint weidergoen (5.3). Hei sinn der Phantasie vun de Kanner keng Grenze gesat!



## Fräit Erzielen

Déi lescht Aktivitéit proposéiert eng fräi Produktioun, sief dat a Form vun engem gemoolte Bild oder a Form vun enger klenger Geschicht. D'Kanner hu sech elo intensiv mat dem grouse Wimmelbild ausernee gesat, awer zousätzlech och nach eenzel Elementer a Schlüsselzeene genau gekuckt. A si hu sech bestëmmt och selwer Gedanken iwwer déi eng oder aner Situatioun gemaach. Dës Übung soll déi fräi Produktioun vun de Kanner fördern, woubäi hei keng inhaltlech oder sproochlech Virgabe gestallt sinn. D'Kanner kënnen als Beispill eng ähnlech Zeen wéi déi um Bild beschreiwen, se kënnen Elementer wiesselen/ ergänzen oder se kënnen och eng Parallel-Geschicht mat ganz anere Mierkmoler verfaassen/molen (6.1 + 6.2).

