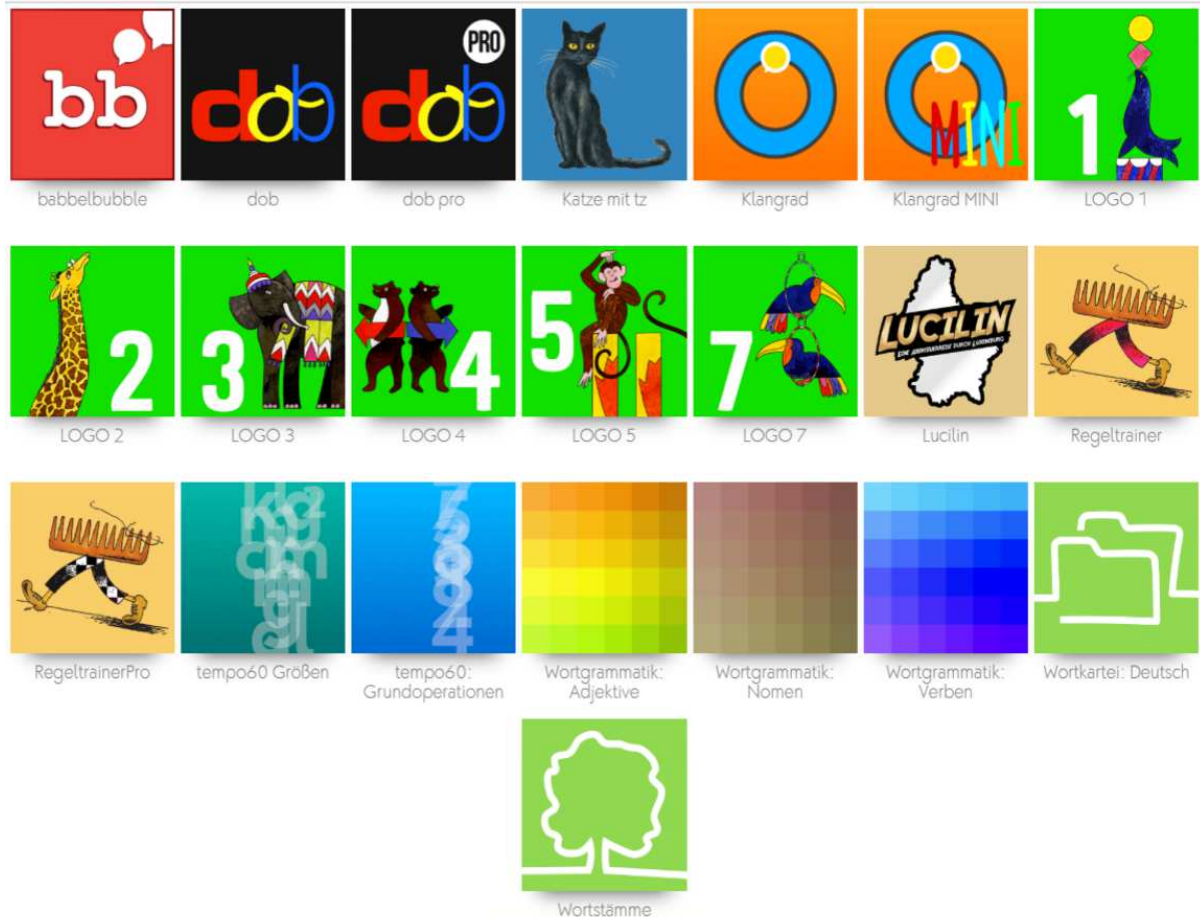


1. Processus administratif pour les programmes Profax

Les programmes suivants peuvent être utilisés à l'aide d'un nom d'utilisateur et d'un mot de passe « Profax » :



Afin de pouvoir travailler avec les différents programmes, il est impératif de créer un compte d'utilisateur soit à titre privé, soit en tant qu'enseignant. Si vous êtes enseignant, le compte d'utilisateur vous permet également de créer un compte pour votre/vos classes.

1.1. Procédure d'enregistrement pour les programmes Profax

Pour vous enregistrer, soit comme parent, soit comme enseignant ou élève, vous avez l'option de passer via le site www.multi-script.lu ou directement par la maison d'édition Profax (www.profax.ch).

Login | Neu?

Benutzername

Passwort

Passwort vergessen?

[Registrieren](#)

[Video Lernende](#) | [Lehrende](#) | [Administratoren](#)
[Demo](#)

Si vous désirez vous enregistrer comme nouvel utilisateur, il vous suffit de choisir d'abord l'option « [Registrieren](#) » (Se registrer). Ensuite, il vous sera demandé de créer soit un compte d'utilisateur « [Privat](#) » (privé), soit un compte d'utilisateur « [Schule](#) » (école).

En tant qu'enseignant ou en tant que parent d'un élève luxembourgeois, **il est impératif de choisir l'option « Schule » (école) car c'est uniquement ainsi qu'un compte peut être activé pour le Luxembourg.**

[Privat](#) | [Schule](#)

Choisissez ensuite encore une fois l'option « [Schule](#) » (école), remplissez le formulaire correspondant et finalisez en cliquant sur « [Kostenlos Zugang anlegen](#) » (créer gratuitement l'accès).

Kostenlos bei profaxonline registrieren

	Privat	Klasse	Schule
Registrieren bei profaxonline	kostenlos		
Nutzung von freien Inhalten und BETAs	kostenlos		
Anzahl Schüler	1	unbeschränkt	
Schüler und Berechtigungen verwalten		✓	✓
Klassen und Gruppen anlegen		✓	✓
zentrale Lernstandsübersicht		✓	✓
individuelle Arbeitspläne anlegen		✓	✓
späteres Upgrade auf Schule/Gemeinde		✓	✓
Preise für zahlungspflichtige Inhalte	standard	Spezialkonditionen für Schulen	
Mindest-Rechnungsbetrag ⓘ	0.-	50.-	
Bezahlung mit Kreditkarte oder PayPal	✓		
Bezahlung gegen Rechnung		✓	✓
Lizenzen auf Kredit mit quartalsweiser Abrechnung ⓘ			✓
Registrieren für bitte auswählen	Privat Wählen	Klasse Wählen	Schule Wählen
Organisation			
Anrede Frau/Herr			
Vorname			
Name			
Straße			
PLZ Ort			
Land Schweiz			
E-Mail-Adresse			
Passwort			
<input type="checkbox"/> Ich akzeptiere die allgemeinen Geschäftsbedingungen			
<input type="button" value="Abbrechen"/> <input type="button" value="Kostenlos Zugang anlegen"/>			

Vous recevez alors un e-mail d'activation de votre compte d'utilisateur. Cet e-mail comprend un lien sur lequel vous devez cliquer.

Il est impératif de choisir toujours l'option « Schule » (école), même si vous vous enregistrez en tant que personne privée ou si vous désirez enregistrer votre/vos classes.

1.2. Procédure d'inscription pour les programmes Profax

Dès que votre compte d'utilisateur est activé, (**l'activation se passe pendant la nuit**), vous pouvez vous inscrire pour les différents programmes sur le site www.multi-script.lu ou sur le site profax.ch.

Login | Neu?
 Registrieren
 Video Lernende | Lehrende | Administratoren
 Demo
 Passwort vergessen? Anmelden

Dans une première étape, vous renseignez votre nom d'utilisateur ainsi que votre mot de passe. Puis vous cliquez sur « [Anmelden](#) » (Enregistrer).

Vous désirez changer ou vous avez oublié votre mot de passe ? Si vous avez renseigné une adresse e-mail valide, il vous suffit de choisir « [Passwort vergessen ?](#) » (Mot de passe oublié). Vous recevez automatiquement un e-mail qui contient un lien qui vous permet de modifier votre mot de passe ou de créer un nouveau mot de passe.

1.3. [Page d'entrée/page principale](#)

Choisissez parmi les différents carrés bleus celui qui correspond à votre besoin.

Admin profaxonline
 Saldo € 93.30
 Home
 Benutzer
 Lernmodule
 Lernstand
 Trainieren

Benutzer Benutzer und Gruppen anlegen und verwalten	Lernmodule Berechtigungen für Lernmodule erwerben und zuteilen	Lernstand Resultate einsehen, Arbeitspläne erstellen und verwalten	Trainieren
Ich Eigenen Account verwalten	Seminare Weiterbildung für Lehrpersonen an Ihrer Schule	Flatrate Unsere Flatrate reduziert Ihren administrativen Aufwand	Aktuelles

1.4. [Créer un compte d'utilisateur pour les élèves de votre/vos classes](#)

Important : Ce point concerne uniquement les membres du personnel enseignant qui désirent créer un compte d'utilisateur pour leurs élèves. Les parents d'élèves sont priés d'aller directement au point 2 respectivement de choisir le programme désiré (ou l'application désirée) dans l'option « Trainieren »

Choisissez en tant qu'enseignant (avec lequel vous disposez toujours du statut d'administrateur) la rubrique « Benutzer » (utilisateur).

The screenshot shows the 'Benutzer' (Users) section of the profaxonline interface. On the left, there is a sidebar with a dark grey background containing a blue footprint icon, the text 'Admin profaxonline Saldo € 93.30', and navigation links: 'Home', 'Benutzer' (highlighted), 'Lernmodule', 'Lernstand', 'Trainieren', a power icon, 'Hilfe anzeigen', and 'Datenschutz'. The main content area is split into two columns. The left column is titled 'Gruppen' and lists categories with counts: 'Alle Benutzer' (10), 'Ohne Gruppe' (0), 'Förderunterricht' (3), 'Klasse 1A' (4), 'Klasse 2A' (2), and 'Klasse 3A' (3). The right column is titled 'Benutzer' and features a search filter 'Benutzer filtern ...' and a list of users: 'Ben Muster', 'Jonas Muster', 'Lina Muster', 'Max Muster' (with a green status icon), 'Nele Muster', 'Sofia Muster' (highlighted with a blue bar), and 'Yanis Muster'. Below this list is a section for 'Lehrkräfte' (Teachers) with entries: 'Heilpädagogik L.', 'Primar Lehrperson', and 'profaxonline Admin' (with a green status icon). At the bottom of the interface, there are two rows of buttons: 'Entfernen' and 'Anlegen ...' for each column. The 'Anlegen ...' button in the 'Benutzer' column is circled in red.

Pour rajouter un à un vos élèves, il vous suffit de cliquer sur « Anlegen » (créer) et vous verrez le formulaire suivant.

	Benutzername	Passwort	Name (optional)	Vorname (optional)	Gruppen	Lehrkräfte	
1	LucaM@7744	LucaM77			3A	<input type="checkbox"/>	
2	AnnaB@7744	AnnaB77			2A, IF	<input type="checkbox"/>	
3	Lehrkraft3A	Lehrkraft3A77			3A	<input checked="" type="checkbox"/>	
4	SchonDa@7744	SchonDa77			3A	<input type="checkbox"/>	
5						<input type="checkbox"/>	
6						<input type="checkbox"/>	
7						<input type="checkbox"/>	
8						<input type="checkbox"/>	
9						<input type="checkbox"/>	
10						<input type="checkbox"/>	

Abbrechen

Anlegen

Le renseignement de votre nom d'utilisateur ainsi que de votre mot de passe est obligatoire.

1.5. [Créer des groupes](#)

Chaque utilisateur (élève ou enseignant) peut faire partie de plusieurs groupes. Vous pouvez créer les groupes comme vous le désirez ou jugez utile. Beaucoup d'utilisateurs créent des groupes-classe ou encore des groupes comprenant toutes les classes d'une même année d'études /d'un même cycle.

Admin profaxonline
Saldo € 93.30

Home
Benutzer
Lernmodule
Lernstand
Trainieren

Gruppen

- Alle Benutzer **10**
- Ohne Gruppe **0**
- Förderunterricht **3**
- Klasse 1A **4**
- Klasse 2A **2**
- Klasse 3A **3**
- + 1 ... **3**

Benutzer

Benutzer filtern ...

- Ben Muster
- Jonas Muster
- Lina Muster
- Max Muster
- Nele Muster
- Sofia Muster
- Yanis Muster

Lehrkräfte

- Heilpädagogik L.
- Lehrkraft 3A
- profaxonline Admin

1.5.1. Création d'un nouveau groupe

Vous pouvez créer un nouveau groupe en cliquant sur « + ».

1.5.2. Rajouter un utilisateur à un groupe

Choisissez dans la rubrique « [Alle Benutzer](#) » ([Tous les utilisateurs](#)) les personnes que vous désirez rajouter à un groupe. Glissez ensuite votre sélection sur le nom du groupe choisi. Si vous le désirez, vous pouvez aussi rajouter d'autres enseignants au groupe. Ce n'est que de cette manière que ces enseignants peuvent créer des programmes de travail pour les élèves et avoir une vue d'ensemble sur les progrès réalisés par les élèves.

1.6. Paramètres

Avant de commencer à travailler avec ces différents programmes, configurez correctement les paramètres. En tant qu'enseignant, faites un double-clic dans « **Verwaltung** » (gestion) sur le nom d'un de vos élèves pour changer les paramètres de l'élève en question. Ces paramètres ont une influence sur le travail des programmes. Selon la sélection opérée, différentes possibilités d'entraînement sont offertes. Cliquez sur « **Ändern** » (changer) pour valider les choix opérés.

Activez la langue maternelle de votre élève (p.ex. portugais, arabe, serbe, français, etc.) si vous désirez que l'élève se voit afficher les différentes instructions dans la langue correspondante. Pour les élèves qui ne savent pas encore lire ou écrire, ces options peuvent être désactivées sous l'onglet « **Optionen** » (options).

2. Entraînement

Ces informations s'adressent aux élèves respectivement aux parents d'élèves. Lors des entraînements, vous trouvez les applications que vous pouvez utiliser de façon gratuite. Au cours des prochains jours, ces applications seront progressivement présentées plus en détail sur www.schouldoheem.lu.



babelbubble



dob



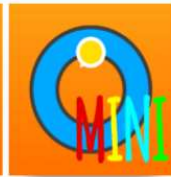
dob pro



Katze mit tz



Klangrad



Klangrad MINI



LOGO 1



LOGO 2



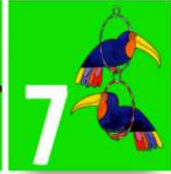
LOGO 3



LOGO 4



LOGO 5



LOGO 7



Lucilin



Regeltrainer



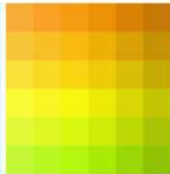
RegeltrainerPro



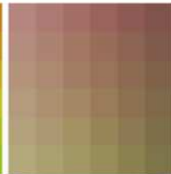
tempo60 Größen



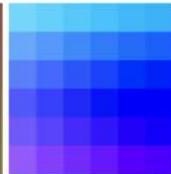
tempo60:
Grundoperationen



Wortgrammatik:
Adjektive



Wortgrammatik:
Nomen



Wortgrammatik:
Verben



Wortkartei: Deutsch



Wortstämme